

## Kommissorium for udvikling af en campus for uddannelse til grøn og digital omstilling.

Godkendt i Økonomi og Erhvervsudvalget xx2023

### BAGGRUND

I Byrådets Uddannelsespolitik 2021-2025 indgår en ny uddannelsescampus som en vigtig brik i at skabe rammerne for nye læringsformer og udviklingen af fremtidens kompetencer, ligesom den bidrager til et "fantastisk uddannelses- og studiemiljø for de studerende" i Fredericia. En campus i kanalbyen er katalysator for udvikling, da den vil være en aktiv del af en levende midtby og bidrage til øget bosætning, styrket beskæftigelse og et fortsat stærkt erhvervsliv i kommunen.

I Budget 2023 blev det besluttet, at Fredericia Kommune fortsat skal understøtte udviklingen af Campus i Kanalbyen og videreudvikle Fredericia som studieby og uddannelsesby og derigennem sikre livslang læring for fredericianerne – og resten af Trekantområdet. Fredericia Maskinmesterskole har opnået bevilling til udvikling af Power2X diplom uddannelse i 2023 og Fredericia er hjemsted for en række profilerede virksomheder og innovative samarbejder med fokus på grøn omstilling. Campus i Kanalbyen skal bidrage til fortsat at kunne tiltrække kvalificeret arbejdskraft og virksomheder der omstiller til grøn produktion. Der blev i Budget 2023 afsat 150.000 kr. til udvikling af nye samarbejder om campus med uddannelsesinstitutioner, Kanalbyen og private aktører. Og det blev besluttet at igangsætte dialog med private investorer om finansiering af byggeriet som alternativ finansiering af byggeriet. Det er tidligere besluttet at folkebibliotek og makerspace skulle indgå i satsningen.

I dette kommissorium beskrives formål, opgaver, mål og metode for arbejdet med at realisere etableringen af campus, ligesom der fremlægges en overordnet organisering og procesplan for projektet.

### FORMÅL

Den overordnede vision for campus er *at samle videregående uddannelser, Danmarks førende infrastruktur, logistik, energi- og forsyningsvirksomheder og kommunen i at gå forrest i udviklingen af udbud af uddannelse til den digitale og grønne omstilling med fokus på sektorkobling og i at engagere Fredericias borgere og studerende og Trekantområdets virksomheder i omstillingen.*

Resultatmålet er, at campus senest i 2027 er et fysisk og uddannelsesmæssigt vartegn, der sikrer veluddannet arbejdskraft til den grønne omstilling og styrker Fredericias brand nationalt og lokalt.

### MÅLGRUPPER

I arbejdet med visionen er det meningsfuldt at skelne mellem målgrupperne for campus. Disse er både Fredericia Kommunes borgere i almindelighed, elever, studerende og kursister der deltager i undervisningsaktiviteter på campus og virksomheder, der indgår i samarbejder med campus. **Der er opstillet følgende effektmål for hver målgruppe:**

#### Borgere

- Campus er en bylivsskabende destination og indgang til kanalbyen med aktivitet hele dagen og for alle aldersgrupper, og opfattes som åbent for alle.

- Campusbyggeriet er et bæredygtigt vartegn og af høj arkitektonisk kvalitet, som Fredericianerne er stolte af.
- Biblioteket er Fredericianernes foretrukne sted at søge viden om grøn omstilling og til at kunne deltage i det digitaliserede samfund.
- Fredericianere er mere digitalt kompetente end indbyggerne i nabokommunerne.

#### **Elever, studerende og kursister**

- Flere unge inspireres til en fremtid inden for STEM og uddanner sig til jobs i virksomheder, der har fokus på grøn omstilling.
- Campus bidrager til at tiltrække forskningssamarbejder og diplomingeniøruddannelser til Fredericia Maskinmesterskole og til en evt. national klimaerhvervsskole, så unge kan opnå Danmarks stærkeste teknisk erhvervsuddannelse til fremtidens grønne industri i Fredericia.

#### **Virksomheder**

- Fredericia Kommune er blandt de syv førende i DIs erhvervsklimamåling af indsats for at få flere unge i kommunen til at vælge en erhvervsuddannelse og blandt de 20 bedste til at tiltrække og sikre kvalificeret arbejdskraft til industrien.
- Trekantsområdet virksomheder benytter Campus til efter-videreuddannelse.
- Campus benyttes også af danske og internationale virksomheder, der overvejer at placere grøn produktion i Fredericia og af nationale netværk, der formidler nyeste viden og kompetencer til grøn omstilling og power-2-X.

#### **Fredericia Kommune**

- Fredericia Kommune har styrket Danmarks energidataplatform og videnmiljø omkring Campus ved at dele egne energi- og indeklimadata samt CO<sub>2</sub>-regnskaber.
- Fredericia Kommunes erfaringer med at sikre lokal opbakning til produktion af grøn energi formidles gennem Campus til andre kommuner og interessenter.
- Fredericia Spildevand, Fjernvarme selskab og Dryport indgår som en del af værdikæden i produktion og transport af grøn energi. Campus fungerer som platform til formidling af virksomhedernes erfaringer til nationale og internationale aktører.

#### **METODER OG REDSKABER I REALISERINGEN**

For at udvikle campus, igangsættes en række indsatser, som skal understøtte arbejdet. Metoderne vil variere over tid, da opgaverne vil være forskellige.

- Desk research, kortlægning af eksisterende ressourcer og indsatser og værdi for brugere som grundlag for formulering problembilleder
- Inspirationsbesøg til andre kommuner
- Juridisk kvalificering i fht. OPP samarbejder og aftaler med uddannelser og investorer
- Økonomisk kvalificering i fht. drift og estimering ejendomspriser anlæg og leje
- Konceptbeskrivelser
- Partnerskaber med uddannelser og på tværs af kommuner Inspirationsoplæg
- Opbygge fælles definition, begreber og evalueringsparametre grønne og digitale kompetencer
- Firerumsmodellen - indretning til læring og dannelse
- Living Lab, design proces, prøvehandling, refleksion og evaluering

- Business Model Canvas
- Kommunikationsplan
- Digitale data bla. med afsæt i Center Danmarks Dataplatforme, og digitale services og booking
- Kvantitativ evaluering og feedback fra brugere

### **Prøvehandlinger**

Som led i realiseringen arbejdes med prøvehandlinger som metode.

Prøvehandlinger kan enten involvere videnpartnere fra forskningsinstitutioner eller nationale netværk i at udvikle nye services, *eller* består i at udvikle nye arbejdsgange for fælles drift af eksisterende services, eksempelvis lokaleudlejning, fritids- og oplysningstilbud og byliv.

### **MILEPÆLE**

Forår 2023:

- Vision og principper beskrevet
- Beskrivelser funktioner for bibliotek, makerspace og kompetencecenter med estimat for deponeringsudgift og løbende dialog med investorer
- Arbejdskraftbehov og uddannelsesdagsorden formuleret med virksomheder og videregående uddannelser

Efterår 2023:

- Prøvehandlinger igangsat og modeller for fælles funktioner og drift af kompetencecenter opstillet sammen med uddannelser
- Politisk behandling ideoplæg og evt. nyt navn for campus
- Forslag lejeaftale Fredericia Maskinmesterskole

Ultimo 2024:

- Investoraftale indgået
- Arkitekttegninger og indretningsdesign foreligger og planproces i gang
- Strategiske partnerskabsaftaler indgået med uddannelser, og universiteter

Ultimo 2025: Væsentligste lejeaftaler på plads og første spadestik

Ultimo 2026: Flytteproces planlagt og inventar indkøbt

Medio 2027: Campus åbnes

### **BESLUTNINGSPROCES I 2023**

I februar træffer ØKE beslutning om kommissorium, vision og milepæle for campus, politisk proces og inddragelse.

I marts orienteres UUD, KEM, TU og KIU om vision og kommissorium.

I foråret inviteres udvalg på studietur sammen med Kanalbyens bestyrelse.

I august behandler ØKE funktionsprogram, deponeringsudgift, drifts- og anlægsbudget 2024.

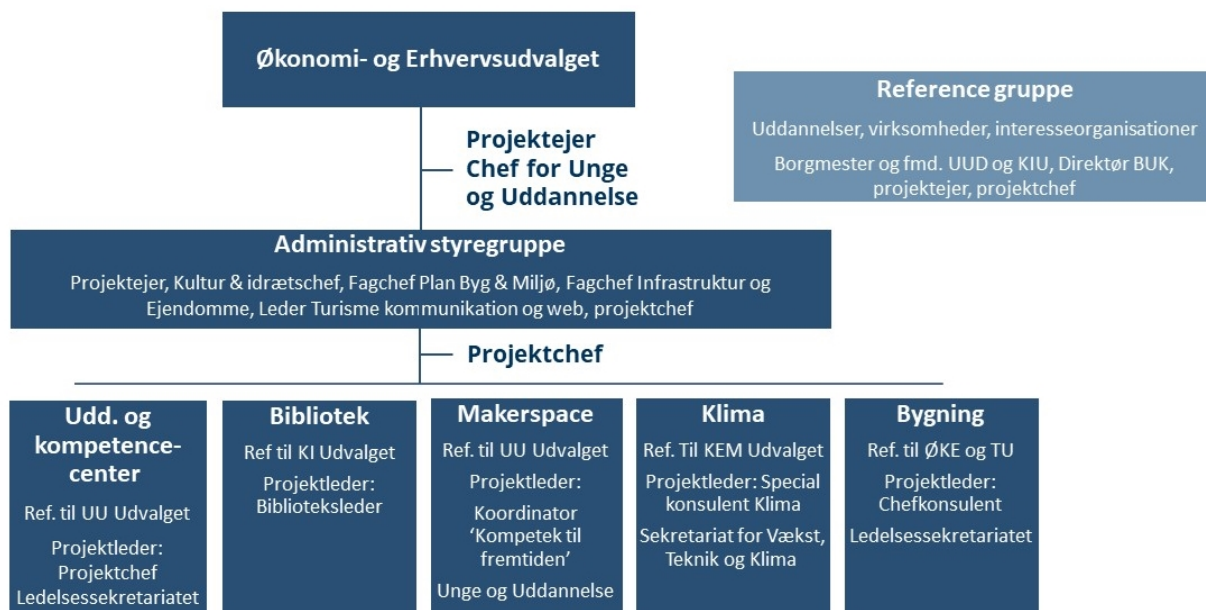
Efterfølgende orienteres UUD, KIU, TU og KEM om beslutning og dialog om ideoplæg med uddannelser sættes i gang.

I december træffer ØKE beslutninger om ideoplæg til investor om finansiering og igangsættelse af byggeri og grundlag for langsigtet lejeaftale med Fredericia Maskinmesterskole.

Administrativ styregruppe mødes hver måned i 2023 med henblik på at forberede ideoplæg til byggeri og investoraftale

Projektlederne mødes hver måned

## ORGANISERING



### Udvalgsforankring

Campusprojektet er et politisk, bredt forankret projekt, som involverer Økonomi- og Erhvervsudvalget, Unge- og Uddannelsesudvalget, Kultur- og Idrætsudvalget og Klima, Energi og Miljø Udvalget. Styrelsesvedtægten fortolkes således at

- ØKE har beslutningskompetence ift. retning af det samlede campusprojekt, den samlede vision, mission, effektmål og principper, økonomi, grund og lejeaftaler, sammenhæng med relevante andre tiltag på tværs af kommunen samt igangsættelse af investoraftaler og samarbejder med eksterne rådgivere.
- UUD har beslutningskompetence ift. uddannelsespolitik og igangsættelse af aftaler om udviklingssamarbejder med uddannelser om udbud af kurser og kompetenceudvikling indenfor klima, bæredygtig drift og grøn omstilling – samt beslutningskompetence ift. Uddannelsescenter og Maker Space.
- KIU har beslutningskompetence ift. biblioteksstrategi og igangsættelse af løbende udviklingssamarbejder for biblioteket om bæredygtig drift, formidling og engagement i klima, bæredygtighed og grøn omstilling.
- KEMU har beslutningskompetence ift. igangsættelse af forskningssamarbejder om kommunale energi- og forsyningsdata og med virksomheder om bæredygtighed og grøn omstilling.
- TU har beslutningskompetence i fht. Igangsætning og vedtagelse af lokalplan for byggeriet

### **Administrativ styregruppe**

Projektejer, chef for Unge og Uddannelse.

Projektchef ledelsessekretariatet

Kultur & idrætschef

Fagchef Plan, Byg & Miljø

Fagchef Infrastruktur og Ejendomme

Leder Turisme, kommunikation og web

### **Den administrative styregruppes rolle**

Styregruppen mødes en gang i måneden.

Projektejer har ansvar for koordination med direktion og ØKE og for at organisere og lede arbejdet i styregruppen og deltager i referencegruppen.

Projektejer og projektchef har ansvar for fremdrift i projektet og det procesmæssige ansvar for projektet.

Projektchef koordinerer arbejdet i referencegruppen og ml. projektledere og tværgående sager om Campus til styregruppen samt oplæg og talenoter til understøttelse af direktører. Projektchef formulerer og kommunikerer Campus strategi, uddannelses- og innovationspartnerskaber og fondsansøgninger.

Styregruppen tager stilling til forhold af tværgående karakter, der sikrer nye og bedre fysiske rammer og driftsbetingelser i et fremtidig Campus fællesskab såsom grundlag for investoraftaler, samarbejder med eksterne rådgivere og sponsorer, designprincipper, arkitektkonkurrence, retningslinjer for bæredygtig og digital drift.

Styregruppen godkender beslutningsoplæg til ØKE, finansieringsaftaler, sikrer synergi til politikker, strategier og største udviklingsprojekter/byggerier og sikrer politisk behandling i egne fagudvalg.

Styregruppen beslutter proces, og overordnede resultatmål, godkender prøvehandling.

Styregruppen mobiliserer viden og ressourcer, herunder udpeger projektledere og arbejdsgruppedeltagere og understøtte dem i processer, prøvehandling og fokus på succeskriterier.

Styregruppen bidrager til at kommunikere og skabe ejerskab til vision og mission til brugerne og i egen afdeling på tværs af fagligheder.

### **Projektledere og arbejdsgrupper**

Projektleder Uddannelses- og kompetencecenter: Projektchef for Campus i Kanalbyen i

Projektleder byggeri: Chefkonsulent, Ledelsessekretariatet

Projektleder Bibliotek: Biblioteksleder

Projektleder Maker Space: Koordinator makerspace og KompeTek, Børn, Unge og Kultur

Projektleder Klima: Specialkonsulent Klima, Sekretariat for Vækst, Teknik og Klima

Projektlederne mødes og koordinerer indsatser en gang månedligt og har til ansvar at tænke deres arbejde på tværs, så der udvikles én samlet campus.

Projektlederne formulerer oplæg til mål, tidsplaner og fondsansøgninger, designer og evaluerer inddragende prøvehandling, hvor de decentrale enheder og brugere inddrages i Campus strategien og

nytænkning af den måde der leveres services, så der sikres sammenhængende uddannelses-, formidlings- og oplevelsestilbud.

Projektlederne beskriver funktioner, brugernes behov og værditilbud, digitaliseringsstrategi og krav til lokaler, og deltager i fælles workshops for at sikre synergi på tværs og studiebesøg.

Projektlederne er ansvarlige for at nedsætte arbejdsgrupper og trække på viden og ressourcer i egen afdeling og fagområder og fungerer som bindeled til eksterne videnpartnere og kolleger i egen afdeling og fagområder i fht. at kvalificere og sikre brugerperspektiv i indsatser og indretning af de fysiske rammer.

### **Referencegruppe**

Der etableres en referencegruppe, som løbende kan give sparring til projektet og derigennem sikre viden, som kan være vigtig for at lykkes med etableringen af campus. Samtidig vil referencegruppen give mulighed for tæt inddragelse af nøgleinteressenter og særlige videnspersoner.

I referencegruppen deltager borgmester, udvalgsformænd for UUD og KIU, Direktør BUK, projektejer og projektchef sammen med uddannelser, virksomheder og interesseorganisationer.

Formålet med referencegruppen er sammen med vigtigste forsynings- og logistik virksomheder i Trekantområdet og kommende uddannelseslejerne at formulere hensigter og Campus' værditilbud:

- Formulere fælles samfunds 'challenges' som Campus-uddannelserne skal forske og underviser i på tværs af uddannelsestrin
- Formulere fælles hensigter og mål for kompetenceudvikling
- Promovere og formidle Campus i medier som een indgang til uddannelse og eftervidereuddannelse indenfor digitalisering og grøn omstilling i Fredericia
- Inspirere udvikling af kursusfaciliteter, materialer/teknologier og indhente finansiering til kompetenceudvikling af undervisere

Referencegruppen mødes to gange om året.

Projektorganiseringen vil blive evalueret undervejs med henblik på eventuelle behov for justeringer.